

RAPPORT ANNUEL DES ACTIVITES CLINIQUES DU CHU – BUTARE (01 Janvier au 31 décembre) 2009.

INTRODUCTION: PRESENTATION DU CHUB.

❖ LES GRANDES LIGNES

1928 : Création de l'Hôpital de Butare

1954 : Création du Laboratoire Recherche en Médecine Vétérinaire pour le Rwanda, le Burundi et l'Est du Congo Belge.

1964 : Session du Laboratoire à l'Université Nationale du Rwanda, une année après la création de la faculté de médecine

1966 : Annexé à la faculté de médecine, l'Hôpital de Butare accède au rang d'Hôpital Universitaire avec pour rôle d'assumer les soins à la population, la formation pratique des étudiants en médecine, du personnel paramédical et la promotion de la recherche médicale.

1967 : Le laboratoire est cédé à la Faculté de Médecine de l'UNR

1985 : Le laboratoire prend définitivement l'appellation de «Laboratoire Universitaire» et se sépare de sa branche de médecine vétérinaire.

2001 : Selon la loi portant création et organisation du Centre Hospitalier Universitaire, l'Hôpital Universitaire devient le Centre Hospitalier Universitaire de Butare (CHU/B) et le Laboratoire Universitaire constitue un Département de Biologie Médicale du CHU/B. Le CHU/B devient une structure autonome par rapport à la Faculté de Médecine.

Le CHU/B a pour mission :

- Prestation des soins à la population
- L'enseignement
- La recherche
- Les activités à la communauté

2002 : Année à partir de laquelle on assiste progressivement à la mise en place des postes administratifs jusque-là inexistantes.

❖ LES REALISATIONS

Selon le nouveau cadre organique du CHU, début de mise en place de nouveaux postes administratifs et des commissions:

- Depuis le mois de juillet 2002, le CHU/B a procédé au recrutement d'un Administrateur, d'un Chef du personnel, d'un Chef comptable ainsi qu'un Chargé des approvisionnements ainsi que le recrutement de 2 agents supplémentaires dans le service du personnel, 2 agents dans le service des approvisionnements, 2 agents dans l'unité d'ICT.

- A partir de décembre 2006, le Directeur médical est désigné.

Au 01 Janvier au 31 Décembre 2009; le nombre de personnes employées est de **363**. Le personnel médical représente **81.5%** des effectifs dont **30 Médecins** (**17 Médecins spécialistes** et **13 candidats spécialistes**), **180 Infirmiers** (dont **11** sont en formation de A1 respectivement à Kabgayi et à Byumba), **83 Paramédicaux**, **1 Assistant Pharmacien A1** et **2 Pharmaciens A0**.

Le personnel administratif et technique représente **18.5%** avec **67** Agents administratifs (dont **8** Techniciens de maintenance, **3** Agents d'ICT, **2** Agents de Tender Bord, **7** Agents des services généraux).

Sa capacité d'hospitalisation est de **500** lits, mais seuls **314** lits sont actuellement fonctionnels.

Le CHUB comprend les départements cliniques suivants: Médecine Interne, Pédiatrie, Chirurgie, Gynéco-Obstétrique, Dermatologie, Oto-rhino-laryngologie, Ophtalmologie, Stomatologie, Kinésithérapie, Radiologie, Anesthésie-Réanimation, Pharmacie, Biologie Médicale (Anatomie Pathologique, Bactériologie, Parasitologie, Hématologie, Immuno-Sérologie et Biochimie Clinique) ainsi que les services administratifs et de maintenance.

Depuis janvier 2007, une unité de dialyse est opérationnelle.

1. ACTIVITES CLINIQUES.

1.1. VUE SYNTHETIQUE SUR LES ACTIVITES CLINIQUES.

Au 01 Janvier au 31 Décembre 2009, le Centre Hospitalier Universitaire de Butare a enregistré: **8255** hospitalisations parmi **707** décès, soit **8.6%** des hospitalisations et **8143** interventions.

La durée moyenne de séjour a été de **11** jours et le taux d'occupation de lits a été de **76.9%**. La présence moyenne journalière a été de **241** malades.

Le nombre total des consultations externes a été **45306** tandis que les examens de laboratoire ont été évalués à **163094**.

1.2. MEDECINE INTERNE

a. Personnel:

QUALIFICATION	NOMBRE
Médecins Spécialistes	7
Médecins Candidat Spécialistes	4
Médecins généralistes	2
Infirmiers A ₀	1
Infirmiers A ₁	11
Infirmiers A ₂	8
Psychologue clinicien A ₀	1

b. Activités:

Consultations		10802
Nombre de jours d'hospitalisation		18541
Séjour moyen		12
Taux d'occupation de lits		79.4%
Présence journalière moyenne		51
Capacité d'hospitalisation		64
Examens spéciaux	Gastroscopie	402
	Colonoscopie	20
	Echographie abdominale	1258
	ECG	724
	EEG	844
	EMG	43
	Bronchoscopie	73

1.3. PEDIATRIE**a. Personnel:**

QUALIFICATION	NOMBRE
Médecins Spécialistes	3
Médecins Candidats spécialistes	4
Médecins généralistes	3
Infirmiers A ₁	7
Infirmiers A ₂	20
Psychologue clinicienne A ₀	2
Assistants Sociales A ₀	2
Animatrice des activités psychomotrices	1

b. Activités:

Consultations	5489
Nombre de jours d'hospitalisation	16334
Séjour moyen	11
Taux d'occupation de lits	99.4%
Présence journalière moyenne	44
Capacité d'hospitalisation	45

1.4. CHIRURGIE**a. Personnel:**

QUALIFICATION	NOMBRE
Médecins Spécialistes	4
Médecins Candidats Spécialistes	5
Médecins généralistes	2
Infirmiers A ₁	12
Infirmiers A ₂	10

b. Activités:

Consultations	4031
Nombre de jours d'hospitalisation	36586
Séjour moyen	20
Taux d'occupation de lits	91.1%
Présence journalière moyenne	100
Capacité d'hospitalisation	110

1.5. SALLE D'OPERATION

a. Personnel:

QUALIFICATION	NOMBRE
Médecins Spécialistes	Cfr chirurgie
Médecins Candidats Spécialistes	Cfr chirurgie
Médecins généralistes	Cfr chirurgie
Infirmiers A ₁	8
Infirmiers A ₂	8

b. Activités:

Interventions	Mineures	1751	3570
	Majeures	1819	

1.6. GYNECOLOGIE-OBSTETRIQUE

a. Personnel:

QUALIFICATION	NOMBRE
Médecins Spécialistes	2
Médecins Candidats Spécialistes	4
Médecins généralistes	2
Sages femmes A ₁	10
Infirmiers A ₁	5
Infirmiers A ₂	8

b. Activités:

Consultations			4546
Nombre de jours d'hospitalisation			11207
Séjour moyen			5
Taux d'occupation de lits			62.7%
Présence journalière moyenne			31
Capacité d'hospitalisation			49
Interventions	Mineures		188
	Majeures		395
Accouchements	Eutociques		928
	Dystociques	Césariennes	394
		Ventouses	31
		Rupture utérine	12
		Siège	11
		Expulsion	1
Hystérosalpingographies			132
Examens spéciaux	Echographies obstétricales	Consultation externe	1922
		Hospitalisation	793
Naissances	Vivantes	Masculin	692
		Féminin	641
	Mort-nés	Masculin	16
		Féminin	19
		Sans sexe	1
	Périnatal	1	
			37

1.7. DERMATOLOGIE

a. Personnel:

QUALIFICATION	NOMBRE
Médecins Spécialistes	2(dont 1 à temps temporaire)
Médecins Candidats Spécialistes	1
Infirmiers A ₂	2

b. Activités:

Consultations	2112	
Nombre de jours d'hospitalisation	586	
Séjour moyen	20	
Taux d'occupation de lits	16.1	
Présence journalière moyenne	2	
Capacité d'hospitalisation	10	
Examens spéciaux	Avulsion	2
	Biopsies	9
	Cautérisation	12
	Cryothérapie	90
	Curettage	29
	Décapage	4
	Excision des chéloïdes	26
	Excision fibrome	8
	Excision nodule	1
	Excision polype	1
	Greffage	1
	Infiltration	142
	Kystectomie	1
	Phothérapie	4
	Puvathérapie	19 personnes

1.8. CLINIQUE

a. Personnel:

QUALIFICATION	NOMBRE
Médecins Spécialistes	1 par département: MI, CHGIE, ORL
Médecins Candidats spécialistes	1 par département: MI, CHGIE, ORL
Infirmiers A ₁	3
Infirmiers A ₂	7

b. Activités:

Nombre de jours d'hospitalisation	2308
Séjour moyen	6
Taux d'occupation de lits	52.7
Présence journalière moyenne	6
Capacité d'hospitalisation	12

1.9. OTO-RHINO-LARYNGOLOGIE

a. Personnel:

QUALIFICATION	NOMBRE
Médecins Spécialistes	2
Médecins Candidats spécialistes	1
Infirmiers A ₁	1
Infirmiers A ₂	5

b. Activités:

Consultations			4341
Nombre de jours d'hospitalisation			1314
Séjour moyen			4
Taux d'occupation de lits			60
Présence journalière moyenne			4
Capacité d'hospitalisation			6
Examens spéciaux	Vestibulométrie		10
Opérations chirurgicales	Opérations mineures	60	311
	Opérations majeures	251	

1.10. STOMATOLOGIE**a. Personnel:**

QUALIFICATION	NOMBRE
Chirurgiens dentistes A ₀	2
Technicien dentiste A ₁	4

b. Activités:

Consultations			8577
Interventions	Mineures	3236	3617
	Intermédiaires	167	
	Majeures	12	
	Autres	202	

1.11. OPHTALMOLOGIE

a. Personnel:

QUALIFICATION	NOMBRE
Médecins Spécialistes	1
Infirmiers A ₁	2

b. Activités:

Consultations			5408
Nombre de jours d'hospitalisation			174
Séjour moyen			3
Taux d'occupation de lits			3.7%
Présence journalière moyenne			-
Capacité d'hospitalisation			13
Examens Spéciaux	Fond d'Oeil	648	1609
	Réfraction	961	
Opérations Chirurgicales	Opérations mineures	25	62
	Opérations intermédiaires	14	
	Opérations majeures	23	

1.12. ANESTHESIE – REANIMATION et SOINS INTENSIFS

a. Personnel:

QUALIFICATION	NOMBRE
Médecins Spécialistes	4
Techniciens anesthésistes A1	15
Infirmiers A ₁	6
Infirmiers A ₂	9

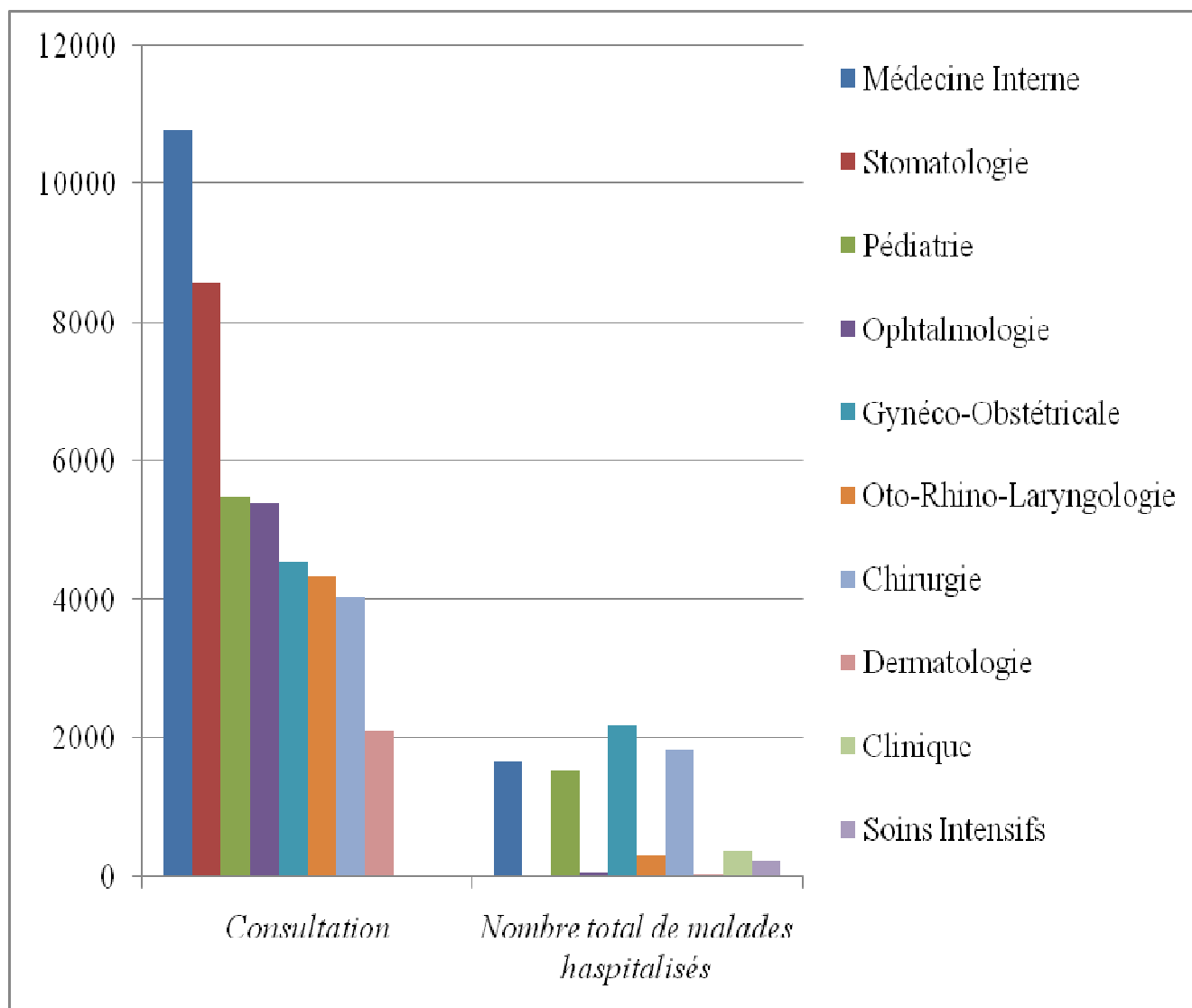
b. Activités:

Nombre de jours d'hospitalisation		1097	
Séjour moyen		5	
Taux d'occupation de lits		60.1%	
Présence journalière moyenne		3	
Capacité d'hospitalisation		5	
Anesthésies	Anesthésies locale + sédation	6	2734
	Anesthésies loco-régionales	11	
	Anesthésies perdurale	6	
	Anesthésies rachidiennes	823	
	Anesthésies générales	1888	

TABLEAU DE SYNTHESE SUR LES MOUVEMENTS D'HOSPITALISATION ET CONSULTATION DU 01 Janvier au 31 Décembre PAR SERVICES EN 2009.

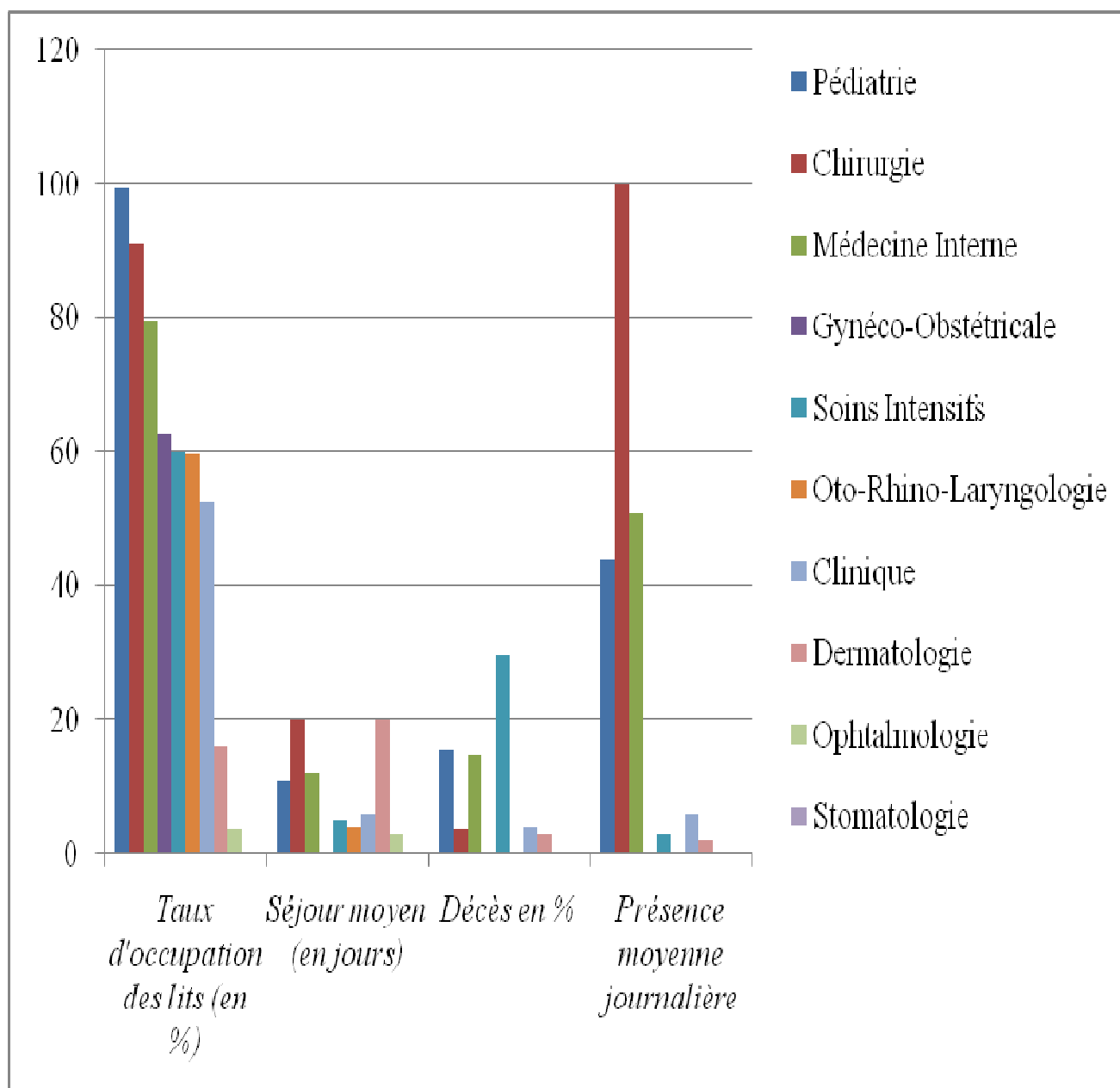
ACT VITES SERVICES	Consultation	Nombre de journées d'hospitalisation	Capacité d'hospitalisation (en lits)	Taux d'occupation des lits (en %)	Nombre d'anciens cas	Nombre de nouveaux patients du Trimestre	Nombre total de malades hospitalisés	Séjour moyen (en jours)	Nombre total de sortie	ETAT A LA SORTIE											Présence moyenne journalière		
										Guéris	Améliorés	Non améliorés	Enfuis (Evadés)	Transférés	DECES							Total	Décès en %
															<15 ans	15 - 29 ans	30 - 44 ans	45 - 60 ans	>61 ans				
Chirurgie	4031	36586	110	91.1	86	1737	1823	20	1804	82	1503	61	53	35	9	6	16	24	15	70	3.8	100	
Dermatologie	2112	586	10	16.1	0	34	34	20	29	5	21	2	0	0	0	0	1	0	0	1	2.9	2	
Gynéco-Obstétricale	4546	11207	49	62.7	27	2163	2190	5	2188	339	1808	8	12	2	37	8	9	1	1	57	2.6	31	
Médecine Interne	10802	18541	64	79.4	38	1634	1672	12	1492	104	1045	54	22	19	0	47	51	71	79	248	14.8	51	
Oto-Rhino-Laryngologie	4341	1314	6	60	0	322	322	4	322	13	304	4	0	1	0	0	0	0	0	0	0	4	
Ophtalmologie	5408	174	13	3.7	1	52	53	3	53	7	45	1	0	0	0	0	0	0	0	0	0	-	
Pédiatrie	5489	16334	45	99.4	57	1485	1542	11	1530	396	779	32	51	16	244	0	0	0	0	244	15.8	44	
Clinique	0	2308	12	52.7	6	372	378	6	373	1	318	14	0	23	1	0	2	5	9	16	4.2	6	
Soins Intensifs	0	1097	5	60.1	1	240	241	5	241	0	164	3	0	3	22	16	10	15	8	71	29.5	3	
Stomatologie	8577	0	0	0	0	0	0	0	0	0	0	0	0	0	0	0	0	0	0	0	0	-	
TOTAL	45306	88147	314	76.9	216	8039	8255	11	8032	947	5987	179	138	99	313	77	89	116	112	707	8.6	241	

Figure 1: REPRESENTION GRAPHIQUE: Consultation et Nombre Total d'Hospitalisation par service.



Le service de Médecine Interne accueille beaucoup de malades en consultation externe par rapport aux autres services cliniques. Quant à l'hospitalisation, nous observons que le service de Gynéco-Obstétricale a hospitalisé plus de malades que les autres services vu les transferts des femmes qui viennent accoucher. De plus les malades de Médecine Interne augmente, il ya un besoin d'embaucher d'autres médecins ainsi que les matériels utilisés dans ce service. De même pour la Gynéco-Obstétricale qui abrite beaucoup de malades que les autres services, nécessite aussi un nombre suffisant des infirmiers pour venir au secours de ces malades. Il faut augmenter aussi les matériels et améliorer le système d'approvisionnement en médicaments.

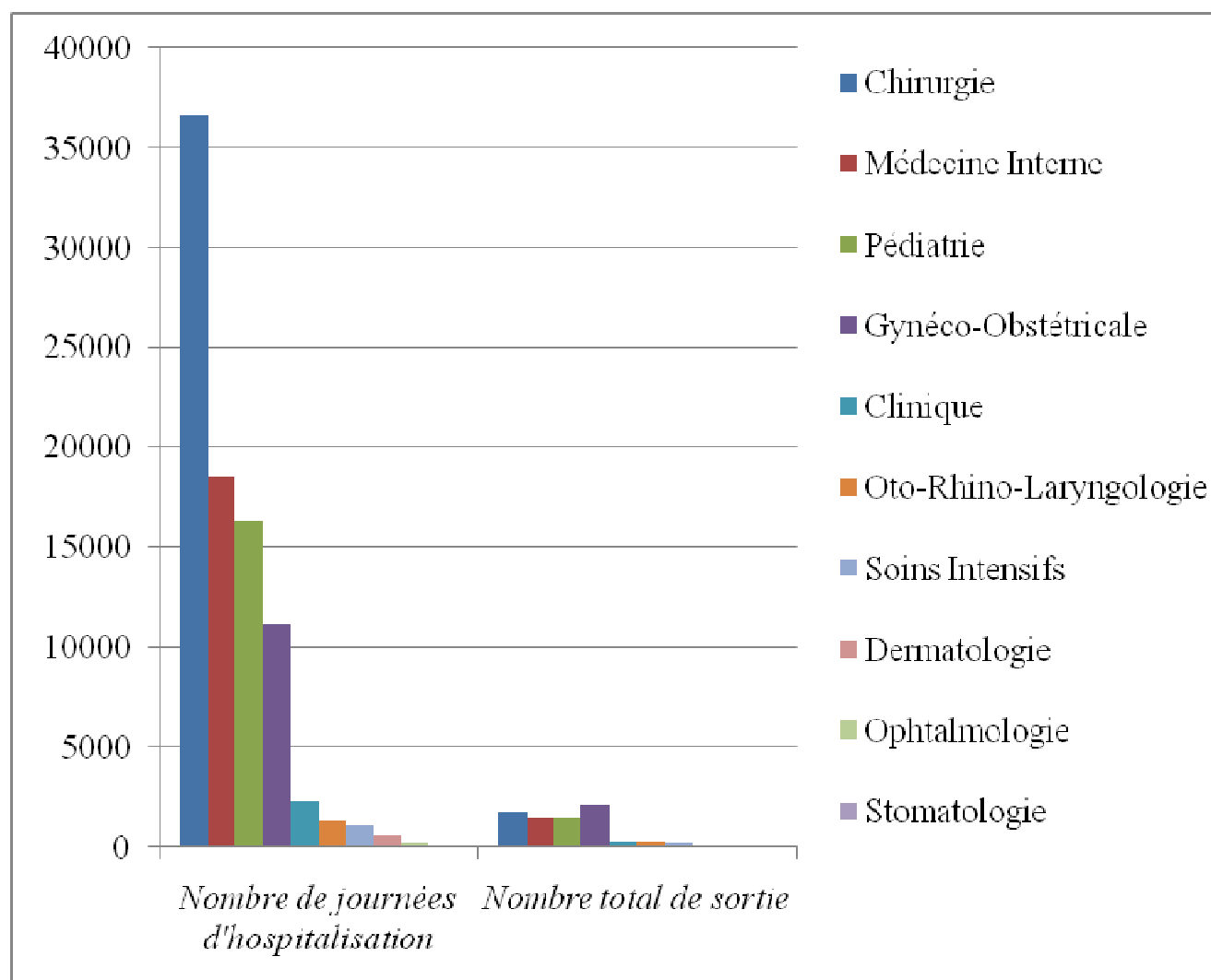
Figure 2: REPRESENTATION GRAPHIQUE : Taux d'occupation en %, Séjour moyen, Décès en % et Présence moyenne journalière.



Dans le cadre du taux d'occupation des lits, le département de Pédiatrie vient à la première place avec **99.4%** parce que l'espace exploitée est très petite à cause de la réhabilitation du service. et à la deuxième place le service de Chirurgie parce qu'il accueille les malades dont les maladies sont variables, ce qui fait que la présence moyenne journalière est élevée. Ces maladies demandent aussi des suivis spéciaux; c'est pourquoi le séjour moyen est aussi élevé dans ce service, parce que les malades doivent être hospitalisés longtemps pour gérer les complications qui peuvent survenir.

Enfin, du côté de la mortalité (décès en%), le service des soins intensifs a un taux élevé de **29.5%**. Ce taux est élevé par ce que ce service accueille les malades en état clinique critique ayant une probabilité plus basse d'en sortir. Ensuite, les services de Médecine Interne et Pédiatrie ont un taux de décès non négligeable, comme s'y présentent les patients dont leurs maladies sont chroniques et incurables (Médecine Interne), le taux de mortalité en Pédiatrie est composé en grande partie des décès néonataux.

Figure 3: REPRESENTION GRAPHIQUE: Nombre de journées d'hospitalisation par service et Nombre total de sortie.



Ici l'on voit, même si presque la grande partie des hospitalisés (**6934** sur **8032** soit **86.3%**) ont été guéris et améliorés, (**179** non améliorés soit **2.2%**, **707** décédés soit **8.6%**, **138** évadés soit **1.7%** et **99** transférés soit **1.2%**) qu'ils passent longtemps en hospitalisation surtout au service de Chirurgie.

1.13. KINESITHERAPIE ET READAPTATION FONCTIONNELLE

a. Personnel:

QUALIFICATION	NOMBRE
Technicien Kinésithérapeute A ₁	4
Technicien Orthopédiste A ₃	1

b. Activités:

KINESITHERAPIE

IDENTIFICATION		NOMBRE TOTAL
Patients externes	1350	1582
Patients internes	232	
Session de traitement		5516

APPAREILLAGE ORTHOPEDIQUE

IDENTIFICATION			NOMBRE TOTAL	
Production de grands appareils	Prothèses inférieures	Prothèses trans-fémorale	4	60
	Prothèses supérieures	Prothèses trans-tibiale	1	
		Prothèses trans-radiale	17	
	Orthèses inférieure	Orthèse ischio-pédieuse rigide	4	
		Orthèse ischio-pédieuse articule	1	
		Orthèse cruro-pédieuse rigide	5	
		Orthèse cruro-pédieuse articule	2	
		Orthèse suro-pédieuse rigide	12	
		Orthèse suro-jambière	13	
	Orthèses supérieures	Orthèses palmaires	1	
Production de petits appareils	Semelles	16	16	
Productions aide marche	Cannes anglaises	32	78	
	Béquilles	46		
Réparation des appareils		22	22	
Chaussures orthopédiques			4	
Autres			2	
Total des prestations			182	
Nouveaux patients			105	
Anciens patients			20	
Catégorie sociale			53	

1.14. RADIOLOGIE

a. Personnel:

QUALIFICATION	NOMBRE
Médecin Radiologue	2 à temps partiel
Technicien A ₁	4
Infirmier A ₂	1

b. Activités:

EXAMENS	NOMBRE	
Thorax, Poumons, Grill Costal	4609	
Sinus, Cavum, Rhinopharynx	438	
Osseux	Extrêmités	6026
	Rachis	
	Crânes	
	Bassin + Hanches	
HSG	121	
A.S.P	343	
Autres	21	
Nombre de Patients	10809	

1.15. PHARMACIE

QUALIFICATION	NOMBRE
Pharmacien A ₀	2
Infirmier A ₁	8
Infirmier A ₂	7

1.16. SERVICE SOCIAL

QUALIFICATION	NOMBRE
Assistante Sociale A ₀	1
Assistante Sociale A ₂	3

1.17. SERVICE NUTRITIONNEL

QUALIFICATION	NOMBRE
Nutritionniste A ₂	1

1.18. SERVICE DE STERILISATION

QUALIFICATION	NOMBRE
Infirmier A ₂	1

1.19. SERVICE D'HYGIENE

QUALIFICATION	NOMBRE
Infirmier A ₁	1

1.20. DEPARTEMENT DE BIOLOGIE MEDICALE**a. Personnel:**

QUALIFICATION	NOMBRE
Médecins Spécialistes	4
Médecins Candidats spécialistes	1
Techniciens de labo A ₀	1
Techniciens de labo A ₁	28
Techniciens de labo A ₂	8
Techniciens de labo A ₃	2

b. Activités:**b. 1. Service d'Anatomie Pathologique**

ACTIVITES	ANALYSES			Total
Réception	Biopsies, Pièces opératoires et Autopsies			777
	Cytologie			72
	FNA/Fine Needle Aspirate			39
Technique	Biopsies, Pièces opératoires et Autopsies			1987
	Cytologie			72
	FNA/Fine Needle Aspirate			34
Protocole (Echantillons répondus)	Biopsies, Pièces opératoires et Autopsies			364
	Cytologie			25
	FNA/Fine Needle Aspirate			25
Répartition par provenance	Biopsies, Pièces opératoires et Autopsies	KFH	58	780
		CHUK	112	
		CHUB	368	
		Autre Hôpital	242	
	Cytologie	CHUK	1	73
		CHUB	72	
	FNA/Fine Needle Aspirate	CHUB	22	44
		Autre Hôpital	22	

b. 2. Service de bactériologie

Technique		Nombre total d'échantillons traités: Ex. direct + culture	Echantillons mis en culture			
			Nombre total d'échantillons	Culture négative	Culture positive	% de positivité
ECBU	Bactéries	3663	2899	1895	1004	34.6
	Candidats		487	54	433	88.9
COPROCULTURE			251	220	31	12.4
Recherche de BAAR		Nombre total d'échantillons		Négatifs	Positifs	% de positivité
		820		1174	187	22.8

b. 3. Service de Biochimie Clinique

Type d'analyse	Nombre de prélèvements
Biochimie du sang	33245
Liquide d'épanchement	671
Urines	621
Total	34537

b. 4. Service d'Hématologie

Nombre d'analyses: **83995**

b. 5. Service d'Immuno-Sérologie

NOM DU TEST	TYPE DE RESULTAT			
	Négatif	Positif	Douteux	Total
VDRL	1039	17	0	1056
TPHA	1378	96	0	1474
VIH	2395	126	11	2532
CD4				9240
WIDAL-Félix	TO: 234	TO:143		377
	TH: 43	TH: 93		136
TEST de grossesse	179	137		316
ASLO	136	55		191
FR	112	17		129
CRP	569	255		824
Ag Hbs	362	47	2	411
AC anti HCV	185	77	0	262
AC anti Hbs	56	11	0	67
AC anti Hbc	50	30	0	80
Toxo: IGM	442	69	29	540
Toxo: IGG	377	149	10	536
Rubéole: IGM	463	15		478
Rubéole IGG	78	217		295
Ag Cryptocoque	10	3		13
Triiodothyronine (T3)				241
Thyroxine (T4)				242
TSH				195
β HCG				11
Alpha Foeto-Protein				24
FP				5
LH				127
FSH				139
Prolactine				128
Progestérone				123

Oestradiol	131
Testostérone	42
IgEA Total	4
Total	20379

b .6. Service de Génétique médicale

		TOTAL
Cytogénétique	Caryotypes et autres	220
Biologie Moléculaire	AND analysés	146

b.7. Service de Parasitologie

b.7.1. Recherche des parasites dans le sang

GE positives pour :	Nombre Total
Pl. falciparum	666
Pl malariae	10
Pl. Ovale	4
Microfilaire	2
Total G.E positive	516
Total G.E négatives	4344
Total G.E examinées	5560

b.7.2 Recherche des parasites dans les selles

Types de parasites	Nombre Total
1. Helminthes	
Ankylostomanecator	6
Ascaris lumbricoïdes	22
Hymenolepisnana	1
Strongyloïdesstercolalis (Anguillules)	3
Trichostrongylus	1
Trichuris trichiura (trichocéphale)	3
Total Helminthes	36
2. Protozoaires	
Balantidium coli (trophozoïdes + kystes)	3
Blastocystis hominis	118
Chlomastix mesnili (trophozoïte + Kystes)	51
Chryptosporidium	1
Entamoeba coli (trophozoïte + kystes)	109
Entamoeba hartmami	19
Entamoeba histolytica kystes	51
Entamoeba histolytica trophozoïdes	32
Giardia lamblia, tropho et kystes	31
Iodamoeba bütschili	31
Isospora belli	4
Penta trichomonas hominis	27
Total protozoaires	477

b.7.3 Eléments non parasitaires trouvés dans les selles

Hématies	86
Leucocytes	132
Levures en grand nombre	62
Total d'examens positifs	726
Total d'examens négatifs	847
Total d'échantillons réalisés	1667

1.21. CLINIQUE ARV

1.21.1. Personnel de la Clinique ARV

Le personnel du Programme ARV est réparti de la façon suivante:

- médecins (voir Médecine Interne)
- 3 Infirmières A₂
- 2 dont 1 Assistante sociale A₀ (Santé publique) et 1 Assistante sociale A₂
- 1 Psychologue clinicienne A₀

Chaque médecin surtout ceux du service de Médecine Interne se présente dans l'unité de prise en charge des PVVIH une fois par semaine pour le suivi des patients.

Tout ce personnel a déjà bénéficié d'une formation sur la prise en charge globale des PVVIH.

1.21.2. Structure

Le programme ARV du CHUB est intégré au sein de l'hôpital, spécifiquement dans le Département clinique de Médecine Interne. Il est géré quotidiennement par une infirmière qui est responsable. Au deuxième rang, c'est le Coordinateur du Programme, qui est en même temps le Directeur Médical.

Le chef du Département clinique est chargé de la gestion du personnel dans le Programme et assure également la représentation du Projet MAP au sein de l'hôpital.

Enfin, le Directeur Général de l'hôpital reste l'autorité suprême du Programme au sein de l'hôpital.

Le Programme ARV du CHUB assure la supervision clinique et formative des autres sites ARV de la région du Sud, notamment dans l'ex-province de Butare et de Cyangugu.

1.21.3. Activités de la clinique ARV

Tous les jours de la semaine sauf les week-ends, les PVVIH viennent s'approvisionner en médicaments ARV et les I.O (Bactrim, Diflucan,...). Avant la distribution des médicaments, les séances d'IEC sont adressées aux PVVIH par l'équipe.

- Les séances d'adhésion aux ARV ont été rapportées à trois au lieu d'une séance, et se déroulent chaque Lundi, Mardi et Vendredi.
- Chaque matin, avant l'administration des ARV, les patients suivent une IEC sur différents thèmes: les IST, la nutrition, par l'équipe des infirmières et assistantes sociales. Les thèmes choisis sont en rapport avec la vie quotidienne des PVVIH et tournent autour de leurs problèmes sanitaires, socio- familiaux ainsi que la politique du MINISANTE.
- Les visites des PVVIH qui sont hospitalisés sont effectuées par les assistantes sociales.

Tous les jours de la semaine, après un contact entre le conseiller et le client, ce dernier reçoit les rendez-vous en fonction de son état pour les entretiens de suivi et une évaluation des effets secondaires des médicaments. Ces patients proviennent, soit de la consultation externe du CHUB, l'hospitalisation, soit des transferts des autres sites vers CHUB.

- Les counselling individuels et de groupes ont été réalisés.
- Au cours de ce trimestre, 21 patients ont été sélectionnés et débutés les ARV dont 6 cas transférés au CHUB venant des autres sites.

Il est normalement prévu des visites à domicile pour certains patients qui vivent des situations problématiques, comme par exemple le cas des perdus de vue, les conflits familiaux, les absences au RDV répétées, ARV du CHUB cas d'abandon. L'équipe de visite est composée par une infirmière et une assistante sociale.

Les visites sur terrain sont vraiment importantes à double titre:

- d'une part, elles permettent aux superviseurs de se rendre compte des réalités vécues par l'un ou l'autre programme de prise en charge des PVVIH/SIDA,
- d'autre part, elles offrent l'opportunité aux équipes supervisées d'échanger les expériences sur les bonnes pratiques pour consolider les acquis et corriger les imperfections.

L'unité de la clinique ARV a organisée et réalisée une formation de 8 jours sur la prise en charge psychosociale et nutritionnelle à l'intention du personnel infirmier et paramédical du CHUB.

1.21.4. Statistiques des patients du programme d'ARV

		ADULTES		
		Annuel 2009		
		Masculin	Féminin	Total
Actifs	1 ^{er} ligne	220	479	699
	2 ^{ème} ligne	3	1	4
Total(1 ^{er} & 2 ^{ème} ligne)		223	480	703
Nouveaux cas		37	70	107
Décédés		4	7	11
Perdu de vu		10	12	22
Transférés vers d'autres sites		16	31	47
Sous prophylaxie seule				338

Figure 1: Répartition par sexe des Patients sous ARV

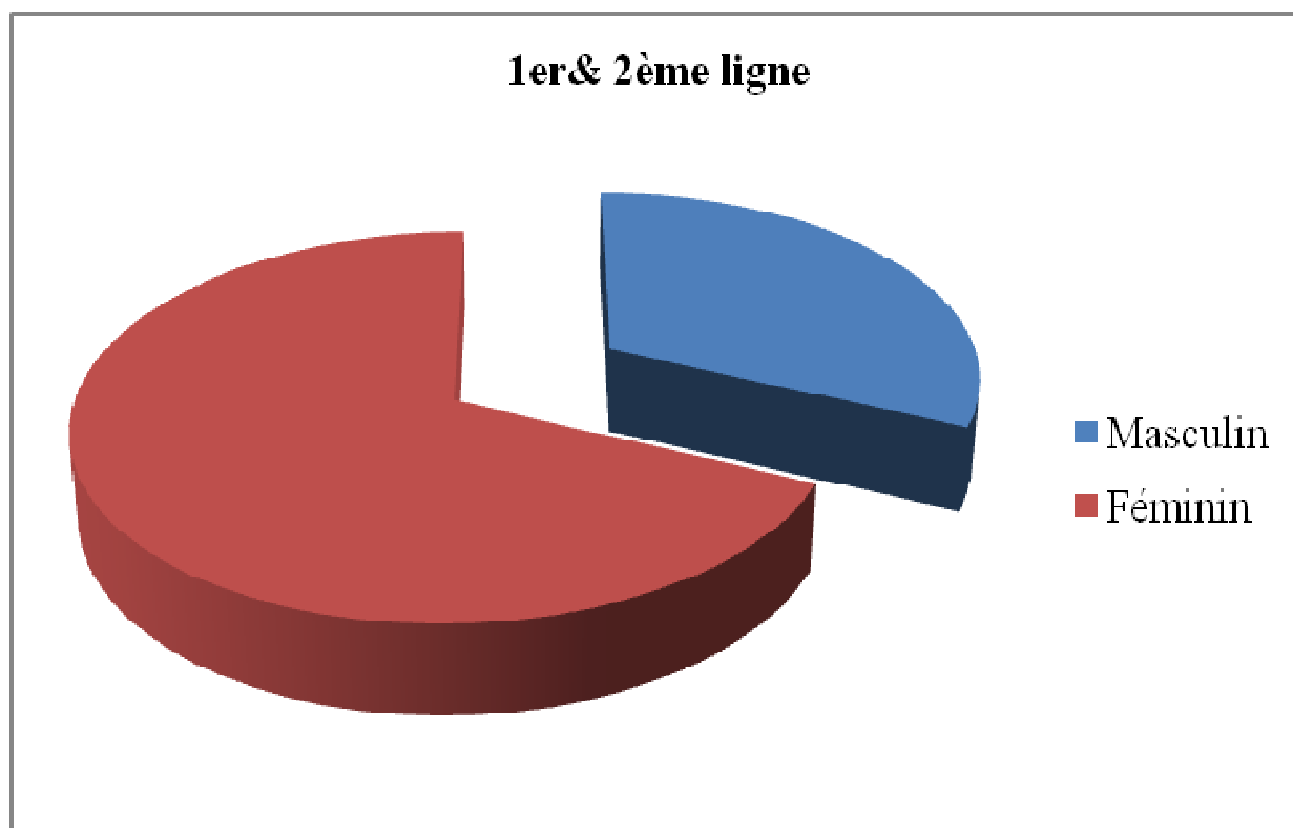
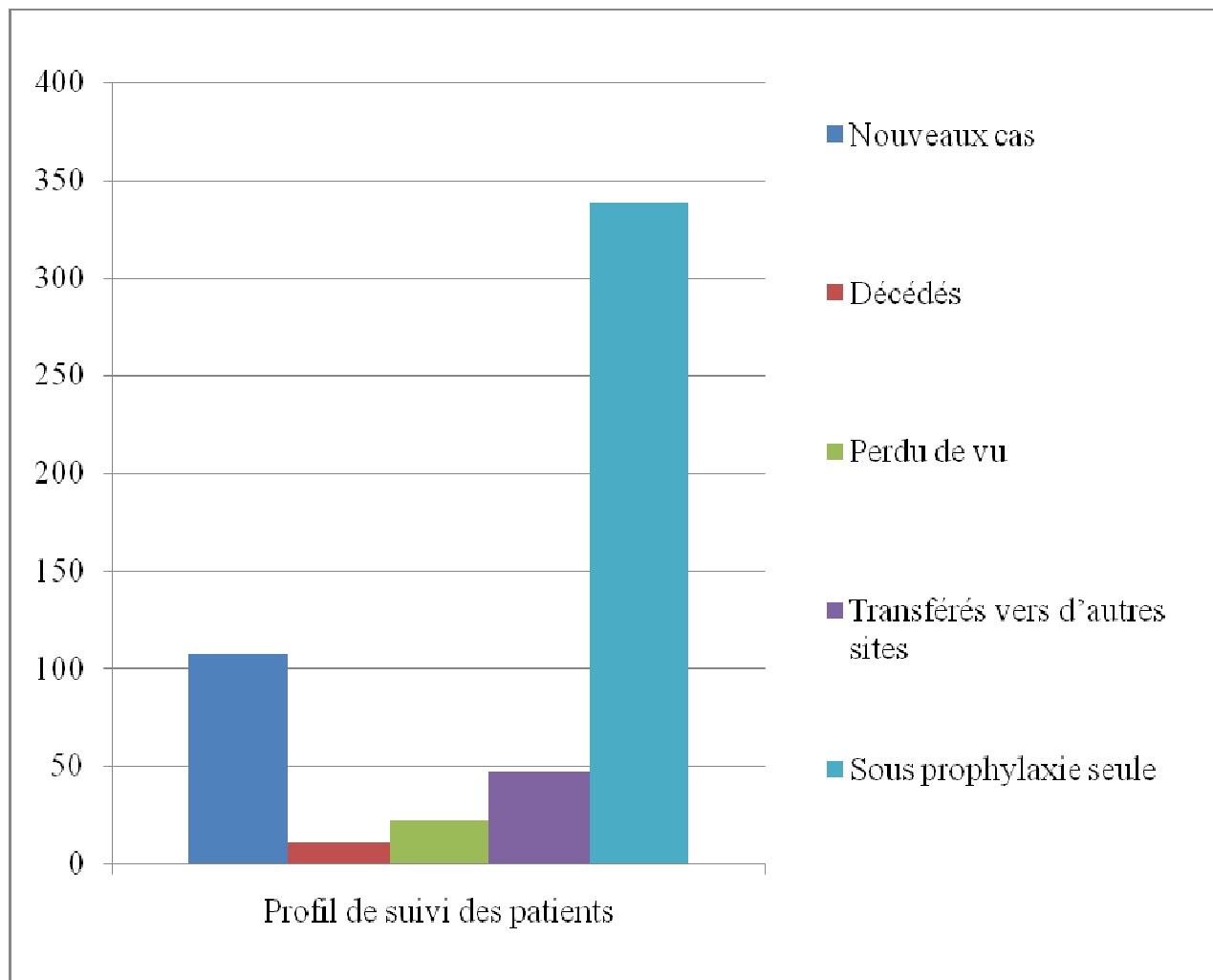


Figure 2: Profil de suivi des Patients

Ces statistiques ne concernent pas les enfants car ils sont suivis en Pédiatrie sous le partenariat du Projet Columbia University.

1.21.5. Difficultés

- Manque du matériel de soins (kit) pour réaliser des soins palliatifs.
- Retard dans l'obtention des résultats de charge virale envoyés à Kigali.
- Manque de financement pour la formation des PVVIH.

1.21.6. Propositions

- Matériel de soins palliatifs
- Réalisations de VCT intégré

UNITE de prise en charge ARV en Pédiatrie/ Projet Columbia

Depuis Août 2006, l'Unité pédiatrique de prise en charge ARV est devenue autonome et appuyée par le projet ICAP/Columbia University.

OBJECTIF GENERAL

Développer et piloter un modèle de prise en charge des enfants infectés et exposés au VIH/SIDA.

OBJECTIFS SPECIFIQUES

1. Identification du maximum d'enfants infectés et exposés au VIH/SIDA
2. Amélioration de la qualité de prise en charge des enfants infectés et exposés au VIH au sein du CHUB.
3. Evaluation de la qualité des soins en prise en charge pédiatrique du VIH dans les Hôpitaux de District.

LES ACTIVITES MENEES EN RAPPORT AVEC SES OBJECTIFS AU NIVEAU DU CHUB.

1. TESTING DES ENFANTS

Dépistage des enfants chaque jour dans l'Unité des ARVs/Pédiatrie pour les cas externes.

Dépistage systématique en Hospitalisation de Pédiatrie

- En collaboration avec CDLS (Commission de District de lutte contre le SIDA du District de HUYE), dépistage des enfants des PVVIH au secteur SIMBI.
- Réunion de sensibilisation pour les enfants et les parents en matière du VIH (à l'Ecole Primaire Adventiste de NGOMA).
- Dans le cadre de la PMTCT, les échantillons de DBS pour PCR ont été envoyés au Laboratoire de Référence Nationale à Kigali. Les mamans non dépistées en CPN ayant les enfants dans l'unité de néonatalogie ont été conseillées et dépistées.

2. AMELIORATION DE LA QUALITE DE PRISE EN CHARGE

- Tous les enfants sous ARVs bénéficient à la fois d'une consultation médicale, psychosociale, les ARV et Bactrim une fois par mois.
- Tous les enfants sous bactrim bénéficient d'une consultation médicale une fois tous les trois mois, psychosociale et le bactrim chaque mois.
- Les groupes de soutien ont été faits selon les tranches d'âges.
- L'annonce du diagnostic a été faite pour tous les enfants âgés d'au moins 7/8 ans.
- Les visites à domicile ont été effectuées envers les enfants du programme en vue d'améliorer la prise en charge de ces enfants.
- Transfert des enfants aux sites proches de chez eux de plus de 15ans en unité d'ARV pour adultes du CHUB.
- Une base de données pour les enfants VIH + informatisée est fonctionnelle

DEPISTAGE

1. Consultation externe	: 967 (dont 3 VIH+)
2. Hospitalisation	: 422 (dont 9 VIH+)
3 Malnutrition	: 37 (dont 2 VIH+)
4. Tuberculose	: 64 (dont 10 VIH+ et 3 sans réponse)
5. VCT mobile	: 406 (dont 1 VIH+)
6. PMTCT: Enfants – PCR	: 81 (dont 7 VIH+)
Sérologie	: 62 (dont 4 VIH+)
Mères non	
testées en CPN	: 38 (dont 10 VIH+)

Observation: 27 enfant a été testé VIH+, 3 n'ont pas été enrôlés, dans le programme au cours de cette année, 1 de PMTCT est hospitalisé.

AMELIORATION DE LA QUALITE DE LA PRISE EN CHARGE

1. Enfants S/ARV	: 1070
2. Enfants VIH + S/ Bactrim y compris S/ ARV	: 1033
3. Enfants de la PMTCT suivis	: 802
4. Groupe de soutien	: 45(338.enfants et 120 parents)
5. Visite à domicile	: 35(62 enfants)
6. Transfert S/ Bactrim	: 5
Transfert S/ ARV	: 15

Au niveau des hôpitaux de district, les 4 hôpitaux de KIGEME, GAKOMA, MIBILIZI, BUSHENGE et le Centre de Santé de GIKONKO ont pu être visités.

DIFFICULTES RENCONTREES

1. Peu d'amélioration dans la prise en charge des enfants infectés par le VIH au niveau des Hôpitaux de District, malgré l'appui technique reçue à travers les visites de supervisions.
2. Pas d'alimentation pour les bébés nés des mères séropositives suivi dans le programme d'où la difficulté de respecter les mesures de prévention de la transmission mère-enfant.

PROPOSITIONS

- Disponibiliser le Kit de réanimation
- Formation du personnel en réanimation
- Disponibiliser l'alimentation (laits) pour les bébés nés des mères séropositives suivis dans le programme.

1.22. ACTIVITES DE FORMATION

Enseignement théorique et Encadrement des stages

Au 01 Janvier au 31 Décembre 2009, grâce à ses Médecins, le Centre Hospitalier Universitaire de Butare a contribué à:

- assurer les activités académiques d'enseignement théorique et pratique aux étudiants de la Faculté de Médecine de l'Université Nationale du Rwanda et de recherche.

- assurer l'encadrement des médecins candidats spécialistes qui font le 3^{ème} cycle.

Formation suivie par le personnel infirmier/paramédical.

1. Formation des formateurs sur la prise en charge nutritionnelle des personnes vivant avec le **VIH/SIDA**. Elle a eu lieu à l'hôtel Hill / Top en date du 23 au 27 février 2009.
2. Formation des formateurs (infirmiers et agent social) en prévention et prise **en charge du VIH**. Elle s'est tenue en date du 08-19/juin et du 22/juin au 03/juillet 2009 à l'hôtel Hill Top / Remera.
3. Formation des formateurs en prise en charge psychosociale des PVVIH tenue en date du 04 au 15 Mai 2009 à l'hôtel Hill Top / Remera.
4. Formation sur l'amélioration au fonctionnement du service (Technicien de Labo / Immuno-Sérologie) en date du 15 au 19 Juin 2009 à Kigali.
5. Formation sur le sur le PVVIH en date du 24 au 25 Juin 2009 à **Umubano Laïco Hotel** à Kigali.
6. .Formation des formateurs (infirmiers) en prévention et prise **en charge du VIH**. Elle s'est tenue en date du 08 au 19 Juin et du 22 Juin au 03 Juillet 2009 à l'hôtel Hill Top / Remera.
7. Formation ASLO au King Fayçal pour le service de GO du 4 décembre et du 17-19 décembre 2009.
8. Formation en assurance de qualité des soins et des services de santé à Gisenyi pour le personnel médical, infirmier et administratif du 07 au 12 décembre 2009.
9. Formation des formateurs sur la contribution de l'éradication de la malnutrition tenue à Rwamagana, Dereva Hotel en date du 14 au 18 Décembre 2009.

Dr MUSEMAKWERI André

Médecin Directeur Général du CHUB

ANNEXE 1

**NOMBRE DE CAS DE MORBIDITE PAR SEXES HOSPITALISES DANS LES SERVICES
MEDICAUX POUR LE 01 Janvier au 31 Décembre 2009.**

CLASSIFICATION INTERNATIONALE				
N° CODE	DIAGNOSTIC	MASCULIN	FEMININ	TOTAL
O11	Fièvre thyphoïde	14	24	38
O12	Shigellose	3	3	6
013	Toxi-infection alimentaire	5	5	10
014	Amibiase	0	6	6
015	Infections intestinales dues à d'autres micro-organismes précisés	3	2	5
O16	Maladies diarrhéiques	17	17	34
020	Tuberculose pulmonaire	41	36	77
021	Autres tuberculoses de l'appareil respiratoire des méninges et du système nerveux central	3	5	8
023	Tuberculose de l'intestin, du péritoine et des ganglions mésentériques	0	2	2
024	Tuberculose des os et des articulations	3	1	4
029	Autres tuberculoses	18	6	24
037	Tétanos	3	1	4
O38	Septicémie	34	23	57
O46	Hépatite virale	12	16	28
049	Autres maladies à virus	31	31	62
O52	Paludisme	119	157	276
060	Syphilis	0	2	2
076	Autres helminthiases	4	6	10
08	Tumeurs malignes de la lèvre, de la cavité buccale et du pharynx	19	14	33
O91	Tumeur maligne de l'estomac	9	3	12
093	Tumeur maligne du gros intestin	0	1	1
094	Tumeur maligne du rectum et du canal	3	1	4
095	Tumeur maligne du foie spécifiée comme primitive	8	1	9

096	Tumeur maligne du pancréas	3	2	5
099	Autres tumeurs malignes de l'appareil digestif et du péritoine	4	6	10
101	Tumeur maligne de la trachée, des bronches et du poumon	2	1	3
109	Autres tumeurs malignes de l'appareil respiratoire et des organes thoraciques	5	4	9
110	Tumeur maligne des os	4	3	7
112	Autres tumeurs de la peau	2	0	2
113	Tumeur maligne du sein	0	1	1
119	Autres tumeurs malignes de l'appareil des os du tissu conjonctif de la peau et du sein	1	17	18
120	Tumeur maligne du col de l'utérus	0	38	38
122	Tumeur maligne de l'utérus	0	20	20
124	Tumeur maligne de la prostate	31	9	40
125	Tumeur maligne du testicule	1	0	1
129	Autres tumeurs malignes des organes-urinaires	2	1	3
130	Tumeur maligne de l'encéphale	2	1	3
140	Maladies de Hodgkin	2	0	2
141	Leucémie	4	9	13
149	Autres tumeurs des tissus lymphatiques et hématopoïétiques	6	4	10
151	Tumeur bénigne du sein	0	15	15
152	Tumeur bénigne de l'utérus	0	4	4
153	Tumeur bénigne de l'ovaire	0	22	22
155	Tumeur bénigne du système nerveux	6	6	12
156	Tumeur bénigne thyroïde	1	2	3
181	Diabète sucré	45	57	102
189	Autres maladies endocriniennes, du métabolisme et troubles immunitaires	52	36	88
190	Kwashiorkor	2	4	6
191	Marasme nutritionnel	4	1	5
192	Autres malnutritions protéino-caroliques	9	9	18

200	Anémies	48	69	117
210	Etats psychotiques organiques séniles et preséniles	0	2	2
214	Troubles névrotiques et troubles de la personnalité	5	48	53
217	Troubles somatiques d'origine psychiques	0	3	3
218	Retard mental	1	3	4
220	Méningites	26	20	46
221	Maladies de Parkinson	3	1	4
224	Paralysie cérébrale infantile et autres syndromes paralytiques	8	7	15
225	Epilepsie	19	22	41
229	Autres maladies du système nerveux	125	96	221
231	Cataracte	3	8	11
233	Conjonctivite	10	6	16
239	Autres maladies de l'oeil et ses annexes	14	7	21
240	Otite moyenne et mastoïdite	25	17	42
250	Rhumatisme articulaire aigu	3	2	5
260	Cardiopathies dues à l'hypertension	15	38	53
269	Autres maladies hypertensives	46	49	95
280	Embolie pulmonaire	0	1	1
281	Troubles du rythme cardiaque	0	3	3
289	Autres maladies de la circulation pulmonaire et autres formes de cardiopathie	26	58	84
303	Phlébite et thrombophlébite, embolies et thromboses veineuses	1	6	7
305	Hémorroïdes	13	4	17
309	Maladies des autres parties de l'appareil circulatoire	3	3	6
310	Angine (Amygdalite aiguë)	54	75	129
311	Laryngite et trachéite aiguës	5	0	5
312	Autres infections aiguës des voies respiratoires supérieures	4	5	9
313	Déviation de la cloison nasale et polypes du nez	1	4	5
314	Pharyngite, rhinopharyngite et sinusite chroniques	79	62	141
315	Affections chroniques des amygdales et des	38	33	71

	végétations adénoïdes			
320	Bronchite et bronchiolite aiguës	20	8	28
321	Pneumonie	102	89	191
322	Grippe	0	6	6
323	Bronchite chronique et sans précision, emphysème et asthme	22	25	47
325	Autres maladies pulmonaires chroniques, obstructives	2	2	4
327	Pleurésie	4	2	6
329	Autres maladies de l'appareil respiratoire	60	62	122
330	Maladies des dents et du parodonte	0	2	2
331	Maladies des dents et du parodonte	2	2	4
339	Autres maladies de la cavité buccale, des glandes salivaires et des maxillaires	7	11	18
340	Maladies de l'œsophage	9	13	22
341	Ulcère de l'estomac et du duodénum	16	15	31
342	Appendicite	10	15	25
343	Hernie abdominale	32	35	67
344	Occlusion intestinale sans mention de hernie	25	15	40
346	Autres troubles fonctionnels de l'appareil digestif	8	12	20
347	Maladies chroniques et cirrhose du foie	36	24	60
348	Lithiase biliaire et cholécystite	8	10	18
349	Maladies des autres parties de l'appareil digestif	120	150	270
350	Néphrite, syndrome néphrétique et néphrose	20	9	29
351	Infections rénales	57	64	121
352	Calculs des voies urinaires	1	0	1
359	Autres maladies de l'appareil urinaire	20	9	29
360	Hyperplasie de la prostate	2	5	7
361	Hydrocèle	26	7	33
362	Phimosi et hypertrophie du prépuce	11	6	17
369	Autres maladies des organes génitaux de l'homme	2	0	2
374	Prolapsus génital	3	26	29

379	Autres affections des organes génitaux de la femme	1	42	43
380	Avortement spontané	0	63	63
381	Avortement légal et thérapeutique	0	12	12
390	Hémorragie du début de la grossesse, antepartum et post-partum	0	66	66
391	Toxémie de la grossesse	0	1	1
392	Infections des voies urinaires	5	7	12
393	Dystocie par obstruction	5	457	462
394	Complications des suites des couches	0	3	3
41	Accouchement normal	0	742	742
420	Maladies de la peau et du tissu cellulaire sous-cutané	8	3	11
429	Autres maladies de la peau et du tissu cellulaire sous-cutané	5	8	13
430	Arthrite rhumatoïde, à l'exclusion de la colonne vertébrale	17	15	32
431	Autres arthropies	5	0	5
436	Ostéomyélite et périostite	34	29	63
439	Autres maladies du système ostéo-articulaire, des muscles et du tissu conjonctif	10	7	17
440	Spina bifida et hydrocéphalie	10	9	19
442	Anomalies congénitales du cœur et de l'appareil circulatoire	4	2	6
443	Fistule du palais et bec-de-lièvre	5	5	10
447	Autres malformations du système ostéo-musculaire	2	1	3
449	Autres anomalies congénitales	5	7	12
463	Rétention d'urine	3	1	4
464	Douleurs abdominales	13	10	23
469	Autres symptômes, signes et état morbide mal définis	404	473	877
470	Fracture du crâne et des os du visage	55	21	76
471	Fracture de la colonne vertébrale et du tronc	0	1	1
472	Fracture de l'humérus, du radius et du cubitus	88	59	147
473	Fracture du col du fémur	1	1	2

474	Fracture des autres parties du fémur	122	100	222
475	Fracture du tibia, du péroné et de la cheville	95	48	143
476	Autres fractures des membres	96	58	154
48	Luxations, entorses et foulures	31	12	43
490	Commotion cérébrale	4	1	5
491	Autres traumatismes intracrâniens	26	4	30
499	Autres traumatismes intracrâniens, intra thoraciques et intra abdominaux y compris les nerfs	35	10	45
501	Plaie du membre supérieur	1	1	2
502	Plaie du membre inférieur	2	0	2
51	Effets d'un corps étranger pénétrant par un orifice naturel	6	5	11
521	Brûlure du poignet et de la main	1	0	1
529	Autres brûlures	22	30	52
530	Empoisonnement des produits pharmaceutiques	7	8	15
54	Complications dues à des actes chirurgicaux et à des soins médicaux	0	1	1
55	Autres traumatismes, complications précoces des traumatismes	15	8	23
56	Séquelles des traumatismes, des empoisonnements, des effets nocifs de substances toxiques et d'autres causes externes	1	0	1
E472	Autres accidents de transport routier	3	1	4
E480	Effets nocifs des produits pharmaceutiques	1	0	1
E522	Corps étranger pénétrant par un orifice naturel	1	0	1
E52	Autres accidents, y compris séquelles	8	19	27
E54	Suicide	5	2	7
VO1	Surveillance de la grossesse et des suites de couches	0	81	81
VO2	Enfants nés vivants en bonne santé	692	641	1333
	TOTAL	3591	4986	8577

**NOMBRE DE CAS DE MORTALITE PAR SEXES HOSPITALISES DANS LES
SERVICES MEDICAUX POUR LE 01 Janvier au 31 Décembre 2009.**

CLASSIFICATION INTERNATIONALE				
N° CODE	DIAGNOSTIC	MASCULIN	FEMININ	TOTAL
016	Maladies diarrhéiques	2	2	4
O20	Tuberculose pulmonaire	12	7	19
024	Tuberculose des os et des articulations	2	0	2
029	Autres tuberculoses	2	4	6
037	Tétanos	1	0	1
O38	Septicémie	22	20	42
046	Hépatite virale	2	2	4
48	Luxations, entorses et foulures	3	4	7
O49	Autres maladies à virus	10	12	22
O52	Paludisme	15	11	26
091	Tumeur maligne de l'estomac	1	0	1
O95	Tumeur maligne du foie, spécifiée comme primitive	11	1	12
099	Autres tumeurs malignes de l'appareil digestif et du péritoine	5	0	5
109	Autres tumeurs malignes de l'appareil respiratoire et des organes thoraciques	1	0	1
120	Tumeur maligne du col de l'utérus	1	4	5
124	Tumeur maligne de la prostate	2	1	3
129	Autres tumeurs malignes des organes génitaux urinaires	0	1	1
140	Maladies de Hodgkin	1	0	1
141	Leucémie	0	1	1
155	Tumeur bénigne du système nerveux	3	2	5
181	Diabète sucré	9	11	20
189	Autres maladies endocriniennes, du métabolisme et troubles immunitaires	5	3	8
191	Marasme nutritionnel	2	1	3

192	Autres malnutritions protéino-caroliques	1	0	1
200	Anémies	8	12	20
220	Méningites	11	6	17
224	Paralysie cérébrale infantile et autres syndromes paralytiques	2	1	3
225	Epilepsie	1	3	4
229	Autres maladies du système nerveux	37	19	56
233	Conjonctivite	0	1	1
250	Rhumatisme articulaire aigu	0	1	1
260	Cardiopathies dues à l'hypertension	1	0	1
269	Autres maladies hypertensives	11	2	13
280	Embolie pulmonaire	2	1	3
289	Autres maladies de la circulation pulmonaire et autres formes de cardiopathie	12	7	19
320	Bronchite et bronchiolite aiguës	1	0	1
321	Pneumonie	12	15	27
323	Bronchite chronique et sans précision, emphysème et asthme	3	2	5
329	Autres maladies de l'appareil respiratoire	9	3	12
339	Autres maladies de la cavité buccale, des glandes salivaires et des maxillaires	1	1	2
340	Maladies de l'oesophage	0	2	2
341	Ulcère de l'estomac et du duodénum	2	3	5
342	Appendicite	1	0	1
343	Hernie abdominale	0	1	1
344	Occlusion intestinale sans mention de hernie	2	1	3
346	Autres troubles fonctionnels de l'appareil digestif	3	6	9
347	Maladies chroniques et cirrhose du foie	8	14	22
348	Lithiase biliaire et cholécystite	2	1	3
349	Maladies des autres parties de l'appareil digestif	11	8	19
350	Néphrite, syndrome néphrétique et néphrose	3	1	4
351	Infections rénales	37	10	47

374	Prolapsus génital	0	1	1
379	Autres maladies des organes génitaux de la femme	3	1	4
380	Avortement spontané	0	1	1
390	Hémorragie du début de la grossesse, antepartum et post-partum	1	1	2
420	Maladies de la peau et du tissu cellulaire sous-cutané	1	1	2
436	Ostéomyélite et périostite	1	0	1
440	Spina bifida et hydrocéphalie	2	0	2
449	Autres anomalies congénitales	0	4	4
463	Rétention d'urine	2	0	2
464	Douleurs abdominales	4	4	8
469	Autres symptômes, signes et états morbides mal définis	91	97	188
470	Fracture du crâne et des os du visage	4	0	4
472	Fracture de l'humérus, du radius et du cubitus	0	1	1
474	Fracture des autres parties du fémur	1	0	1
476	Autres fractures des membres	1	0	1
499	Autres traumatismes intracrâniens, intra thoraciques et intra abdominaux y compris les nerfs	11	4	15
501	Plaie du membre supérieur	1	0	1
529	Autres brûlures	4	14	18
E472	Autres accidents de transport routier	1	0	1
E52	Autres accidents, y compris séquelles	3	6	9
	TOTAL	424	343	767